



# 현장에서 적용되고 있는 개별화교육프로그램(IEP)의 실태 및 개선방안 -교육청 장학자료를 중심으로

A Study on the Current Status and Improvement of  
Individualized Education Plan(IEP) in Real Educational Setting With a Special  
Reference to Supervisory Materials of School Districts.

김현숙(한국구화학교 교사, 단국대학교 겸임교수)  
이병인(단국대학교 교수)

본 연구는 교육청에서 개발 배부된 장학자료에 제시된 IEP 수립 지침을 비교하며 작성 실태를 조사하고, 이론에 비추어 개선방안을 논의하는데 그 목적이 있다. 이를 위하여 S시와 K도에서 발간된 장학자료를 법령에서 제시한 구성요소를 기준으로 비교 분석하였다. 그 결과 따라 본 연구에서는 첫째, 향후 내실 있는 IEP실행을 위해서 다양한 전문가로 구성된 IEP지원팀의 역할을 강조하고, 전문가팀의 구성원으로서 유아특수교사는 IEP를 교육과정 내에서 실행할 수 있도록 누리과정 영역에 따라 재해석하고, 운영계획을 수립하는 역할방출 단계의 강화를 제안하였다. 둘째, 개인정보보호법에 의거 IEP작성을 위해 수집되는 개인정보 항목의 표준화가 요구하였다. 셋째, IEP목표는 일과목표와 활동목표의 균형 있게 수립되어야 하며, 넷째, 양질의 IEP실행을 위해 다양한 교육과정 수정 아이디어를 공유할 수 있는 네트워크 마련을 제안하였다. 또한 다섯째, 연간, 월간, 주간, 일일 교육계획안 중 어느 단계에서 IEP병합을 실현할 것인지 구체적인 지침 마련을 요구하고 마지막으로 유치원의 IEP는 실행과 평가 단계에서 교육과정과 병합되어 운영되고 있음을 발견하였다.

본 연구는 기 개발된 장학자료를 분석하여 IEP 수립 및 작성 지침 실태를 분석하고 개선방안을 논의하였다는 점에서 의의가 있으나 분석된 장학자료의 수가 적고, 학급운영의 전반적인 내용을 다루고 있는 자료이다 보니 IEP관련 내용의 양이 다소 부족하였다. 또한 현장교사들이 실제 교육상황에서 분석 자료를 얼마나 참고하고 있는지 알 수 없기에 연구의 결과를 일반화 하기에는 제한점이 있다. 향후 장학자료에 대한 현장교사들의 목소리를 담은 연구가 필요하다.

**주제어:** IEP 실태, IEP 개선방안, 장학자료



# I. 서론

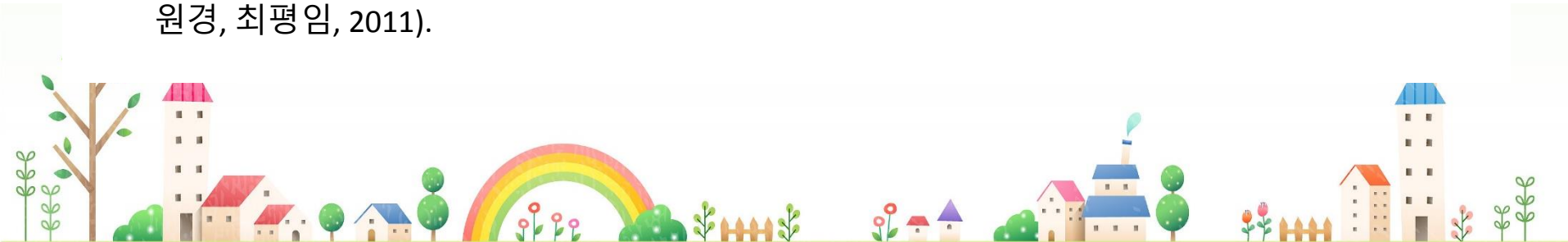
## 1. 연구의 필요성 및 목적

### ➤ 장애인 등에 대한 특수교육법 제 2조 7항 ⇒ 개별화교육

- “각급학교의 장이 특수교육대상자 개인의 능력을 계발하기 위하여 장애유형 및 장애특성에 적합한 교육목표·교육방법·교육내용·특수교육 관련서비스 등이 포함된 계획을 수립하여 실시하는 교육”

### ➤ 개별화교육 관련 선행연구

- 국내의 IEP 관련 선행연구는 대부분 운영 실태 및 개선 방안, 일반적인 IEP의 구성요건 및 개선 방안에 대한 문헌연구, 교사의 인식이나 실태조사, 특수교육대상학생의 IEP수립 및 실행 관련 연구, 개별사례 및 이에 대한 질적 연구 등이 있다(김양화, 김남순, 2014).
- 그 결과 IEP의 필요성, 중요성, 효과를 인식하면서도 교사들의 수행능력 부족, 자신감 결여 및 여러 가지 현실적인 교육여건 등으로 인해 IEP가 제대로 실행되지 않고 있는 것으로 나타났다(김원경, 최평임, 2011).



# I. 서론

## 1. 연구의 필요성 및 목적

### ➤ IEP 실행의 어려움

- ① 대상자의 특성과 요구를 정확하게 파악하여 교육목표를 개발하고 평가하는 데 지식이 부족 (김경숙, 2006; 조광순, 전병운, 박혜준, 홍은숙, 2005)
- ② IEP지원팀이 형식적으로 운영(백유순, 2009; 김정삼, 김진희, 2011; 김원경, 최평임, 2011)
- ③ IEP 구성 시 구성 요소 중 일부가 누락(정주영, 2009)
- ④ 교육과정과 병합하여 실행하는데 어려워 IEP와 실제 학급 수업이 일치하지 않음(김현숙, 이병인, 2012; 박수정, 노진아, 2010; 김경민, 정길순, 노진아, 2013)

## IEP 작성의 필요성과 관한 근본적인 의문 제기하여 개선방안(참고자료, 지침개발 등) 요구

(태원섭, 박남수, 2007; 박현옥, 강혜경, 권택환, 김은주, 김진희, 백유순, 2010; 양명희, 김현정, 홍혜경, 2009)

**이상의 필요에 따라 전체 특수교육대상자 89,353명 중 32,955명(36.8%)을  
담당하고 있는 S시와 K도에서 특수교육 운영계획을 위한 장학자료를 개발함.**



# I. 서론

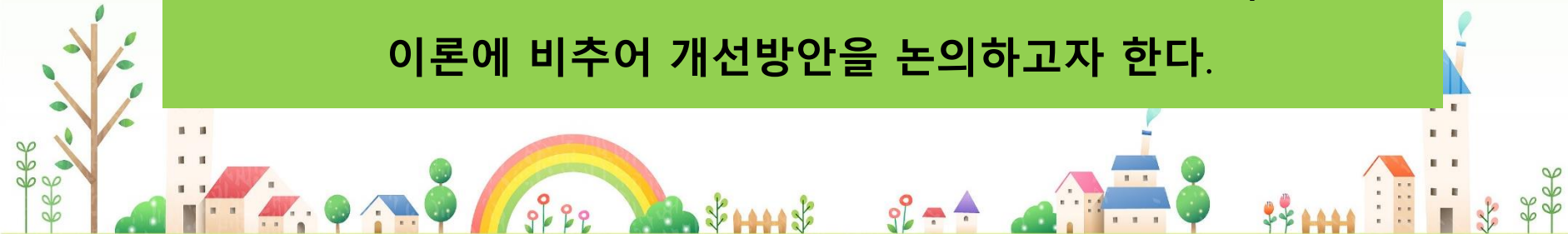
## 1. 연구의 필요성 및 목적

### ➤ 장학의 의미

“교육현장의 교사가 더 잘 가르치고 발전할 수 있도록 도와주는 데 더 많은 관심을 가지고 교육활동의 개선을 위한 지도, 조언 및 학습지도 개선 자료와 우수한 사례를 중심으로 하는 효과적인 교육자료, 다양한 내용의 교육정보를 제공하는 활동(안문희, 2011, p. 3).”

- 이를 위하여 교육청을 포함한 교육기관에서 개발, 보급되는 것을 장학자료라고 함. 방향성 제시 및 업무 이해와 역량 함양을 돕고 현장 교육의 표준화 및 체계화를 위한 매뉴얼의 역할을 함 (안문희, 2011, p. 3).

**본 연구의 목적은 S시와 K도에서 개발 배부된 장학자료에 제시된 IEP 작성 지침을 비교하며 작성 실태를 조사하고, 이론에 비추어 개선방안을 논의하고자 한다.**



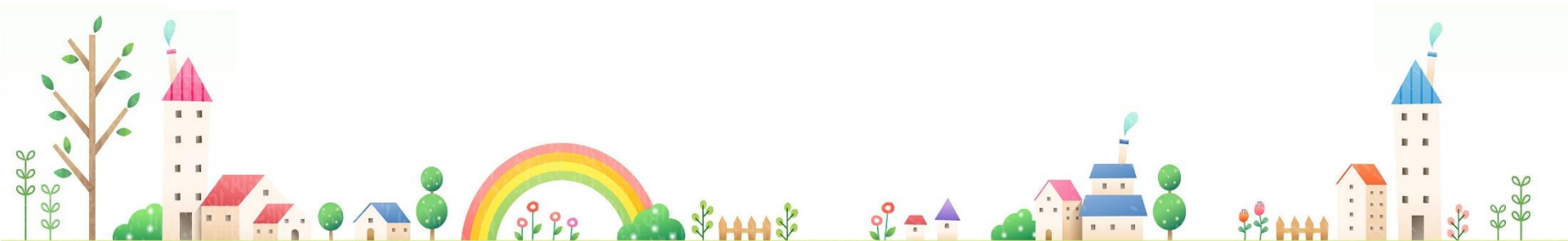
# II. 연구대상

## 1. 연구대상

- S시 발간 장학자료/ K도 발간 장학자료 중 IEP 관련 내용

<표1> 연구대상의 구체적인 정보

	S시 발간 장학자료	K도 발간 장학자료
발간연도	2015	2013
대상	유,초, 중, 고등 과정 특수학급 교사	유치원 과정 특수교사
목적	<ul style="list-style-type: none"><li>• 특수학급 운영의 <u>근거자료</u></li><li>• 특수학급 운영의 <u>방향성 제시</u> 및 업무 이해와 역량 함양</li><li>• 특수학급 운영에 관한 <u>종합 안내서</u></li><li>• 특수교육 <u>운영계획서 점검 도구</u></li></ul>	<ul style="list-style-type: none"><li>• 장애 영유아 교육의 <u>표준화</u> 및 <u>체계화</u>를 위한 매뉴얼</li></ul>



# II. 연구대상

## 2. 자료 수집 및 분석

### 1) 자료수집 방법

- 전국의 각 시도 교육청 홈페이지의 게시물 중에서 연구의 목적에 부합한 자료를 검색: 특수교육, 교육과정 편성, 운영, 도움자료, 가이드북의 검색어 사용
- 해당 자료를 연구자가 직접 다운로드 하여 자료를 수집함.

### 2) 분석기준

- 장애인 등에 대한 특수교육법 제22조 5항
- 장애인 등에 대한 특수교육법 시행규칙 제 4조 3항

- IEP의 수립 실시 등에 관한 기본사항	- 교육목표
- IEP지원팀 구성 및 운영	- 교육내용
- 인적 사항	- 교육방법
- 현재 학습수행수준	- 평가계획



# Ⅲ. 연구결과 : 1. 장학자료에 나타난 IEP 작성 실태

## (1) IEP의 수립 실시 등에 관한 기본사항

구분	S시	K도
실행 방법	• (p.16) 교육과정과 동일한 생활 주제 안에서 실행	• (p.42) 일과와 활동에 삽입해서 실행
작성 방법	• (p.38) 누리과정 영역을 중심으로 작성	• (p.81) 발달영역을 중심으로 작성
세부추진계획	• (p.20) 목적, 방침, IEP지원팀 구성, 세부 운영계획, 평가 및 관리	• (p.79) 운영방법, IEP지원팀 조직

① 공통점: 교육과정(생활주제, 일과)에 따라 실행

② 차이점:

- 누리과정 영역 vs 발달영역 으로 작성

- 세부 추진에 있어 업무추진 절차에 따른 안내 vs 기본사항 안내





# Ⅲ. 연구결과 : 1. 장학자료에 나타난 IEP 작성 실태

## (2) IEP지원팀 구성 및 운영

구분	S시	K도
구성	<ul style="list-style-type: none"> <li>(p.38) 위원장, 위원으로 구분. 위원장은 원장 혹은 원감이 담당하며 위원에는 담임교사, 특수교사, 학부모가 있음.</li> </ul>	<ul style="list-style-type: none"> <li>(p.144) 8명의 구성원과 4명의 관련서비스 담당자가 승인하도록 작성되어 있음.</li> </ul>
운영 방법	<ul style="list-style-type: none"> <li>(p.36) 대상, 안건, 일시, 장소, 참석자, 회의 내용, 기록자 등의 항목을 작성함.</li> <li>(p.36) 회의 내용으로는 특수교육대상유아의 IEP(목표, 내용, 방법, 평가), 특수교육 관련 서비스를 중심으로 함.</li> <li>(p.36) 회의의 진행은 성원보고, 개회 선언, IEP지원팀의 역할 및 취지 설명, 대상유아의 프로필 소개, 기타 협의, IEP 동의, 폐회의 순으로 이루어짐</li> </ul>	<ul style="list-style-type: none"> <li>(p.145) 안건, 일시, 장소, 기록자, 참석자(서명), 협의내용 항목을 작성함.</li> <li>(p.145) 회의 내용으로는 IEP지원팀 협의회에 대한 법적 근거 안내, 1학기 목표 승인, 기타의견을 중심으로 함.</li> <li>(p.145) 회의 진행과정을 안내하지는 않음.</li> </ul>

① 공통점: 각 구성원들이 IEP와 협의 내용을 승인

② 차이점: 관련서비스 담당자 포함여부, 진행과정과 내용의 안내 정도



# Ⅲ. 연구결과 : 1. 장학자료에 나타난 IEP 작성 실태

## (3) 인적사항

구분	S시	K도
인적 사항	<ul style="list-style-type: none"> <li>(p.41)학교명, 연령/반, 성명, 생년월일, 장애유형, 연락처, 주소, 교육배치. 학생특성 및 현행 수준(강점, 약점), 개별교육활동계획(교육과정 지원계획, 방과후 활동 등), 특수교육관련서비스, IEP 시작 시기 및 종결시기</li> </ul>	<ul style="list-style-type: none"> <li>(p.146)성명(한글, 한자), 성별, 주민등록번호, 장애유형, 장애등급, 중복장애, 주소, 연락처, 부모 이름, 부모 생년월일, 함께 거주하는 가족, 특수교육대상유아에 대한 가족의 관심 정도, 주 양육자, 심리 검사명, 날짜, 결과, 개별 유아의 특성(일상생활, 행동), 특수교육 관련서비스, 기타정보, IEP 시작 시기 및 종결 시기</li> </ul>

- ① 공통점: 성명(한글), 장애유형, 주소, 연락처, 특수교육관련서비스, IEP 시작 시기 및 종결시기
- ② 차이점: 학교명(한문), 생년월일(주민등록번호), 교육배치, 장애등급, 중복장애, 현행수준, 부모 이름, 부모 생년월일, 함께 거주하는 가족, 가족의 수용 정도, 주 양육자, 심리 검사명 및 날짜, 결과, 기타정보



# Ⅲ. 연구결과 : 1. 장학자료에 나타난 IEP 작성 실태

## (4) 현행수준

구분	S시	K도
현행수준	<ul style="list-style-type: none"> <li>(p.39) IEP 요구 조사서를 통해 의학 적 내력 및 건강상태, 가정활동, 흥 미, 현행수준과 요구사항을 파악하 여 자료를 수집함.</li> <li>(p.41) 누리영역에 따라 관찰 및 활 동물 분석을 통해 내용을 서술하도 록 함.</li> <li>(p.41) 기타 항목으로 강점과 약점. 보호자의 요구를 작성하도록 함.</li> </ul>	<ul style="list-style-type: none"> <li>(p.146) IEP 기초자료로 인구학적 배경 과 성장과정, 가족 내외의 환경, 교수 계 획 등을 조사하여 기록</li> <li>(p.146) 인적 사항 및 실태분석 시 개별 적인 일상생활과 행동특성을 작성할 수 있음.</li> <li>(p.146) 발달영역에 따라 현행수준을 작 성하는 칸이 없음</li> </ul>

- ① 공통점: 요구 조서서를 통해 특수교육대상자의 기초 자료를 수집함.
- ② 차이점: 발달영역(혹은 누리영역)에 따라 수립된 교수목표와 관련된 현재 수행 수준 작성의 유무.



# Ⅲ. 연구결과 : 1. 장학자료에 나타난 IEP 작성 실태

## (5) 교육목표

구분	s시	K도
교육 목표	<ul style="list-style-type: none"><li>(p.16) 학습자의 요구에 적합한 기능적인 교육목표 수립</li></ul>	<ul style="list-style-type: none"><li>(p.42) 목표행동, 교수 계획, 성취기준의 구체화</li></ul>

① 공통점: 없음.

② 차이점: 목표가 포함해야 하는 내용과 목표 기술 방법으로 우선점이 상이함.

## (6) 교육방법

구분	s시	K도
교육 방법	<ul style="list-style-type: none"><li>(p.16) 직접 경험을 통한 학습 강조</li></ul>	<ul style="list-style-type: none"><li>(p.42) 개별적인 목표의 일과 및 활동 내 삽입교수</li></ul>

① 공통점: 없음.

② 차이점: 직접 경험을 통한 학습과 활동중심 삽입교수로 강조점이 상이함.



# Ⅲ. 연구결과 : 1. 장학자료에 나타난 IEP 작성 실태

## (7) 교육내용

구분	S시	K도
교육 내용	<ul style="list-style-type: none"><li>• (p.16) 교육과정과 동일한 생활 주제 안에서 실행</li><li>• (p.38) 누리영역에 따른 교육내용을 간략하게 작성하도록 함.</li><li>• (p.4,443) IEP 실행을 위해 각 유아의 수정된 활동목표가 반영된 일일 교육계획안, 통합학급활동지원 계획의 예시 제공</li></ul>	<ul style="list-style-type: none"><li>• (p.42) 일과와 활동에 삽입해서 실행</li><li>• (p.153) IEP 서류 내 교육내용 작성란이 없음</li><li>• (p.57,58) IEP에 근거하여 수정된 주간교육계획안과 주간개별화평가의 예시를 제공함.</li></ul>

- ① 공통점: 생활주제 안에서 실행하며, 일과와 활동에 IEP를 삽입하여 실행하도록 지침을 제공하고 실행을 위한 예시를 보임.
- ② 차이점: 활동중심 삽입교수 계획을 주간교육계획안과 일일교육계획안으로 실현하여 교육과정 편성, 운영 단계에서 차이를 보임.



# Ⅲ. 연구결과 : 1. 장학자료에 나타난 IEP 작성 실태

## (8) 평가계획

구분	S시	K도
평가 방법	<ul style="list-style-type: none"> <li>(P.16) 객관적인 방법</li> <li>(P.38) 목표달성 정도를 4개의 성취기준에 따라 체크</li> <li>(p.38, 41) 서술평가 란 있음</li> </ul>	<ul style="list-style-type: none"> <li>(P.42) 다면적 평가</li> <li>(P.153) 목표달성 정도를 5개의 수행 정도에 따라 체크</li> </ul>
교육 과정과 연계된 평가	<ul style="list-style-type: none"> <li>(p.19) 교육과정 평가 시 IEP와 연계하여 유아의 참여를 촉진하는 계획이 수립되고 운영되었는지 평가</li> </ul>	<ul style="list-style-type: none"> <li>(P.48) 교육과정 평가 시                             <ul style="list-style-type: none"> <li>- 운영평가면: IEP 실행을 위한 교수학습방법이 유아의 흥미와 활동 특성에 적합한지 평가</li> <li>- 유아평가면: IEP를 통해 발달영역을 중심으로 평가</li> </ul> </li> </ul>

### ① 공통점:

- 목표달성 여부를 평정척도(4점, 5점)로 평가함.
- 교육과정 평가 시 IEP와 연계하여 평가함.
- 교육과정과 연계된 평가 시 교육과정 운영 평가의 기준이 됨 (참여촉진, 흥미유발)

### ② 차이점:

- 교육과정과 연계된 평가 시 유아의 진도점검의 기준으로 활용함.



# Ⅲ. 연구결과: 장학자료에 나타난 IEP 작성 개선 방안

## (1) IEP의 수립 실시 등에 대한 기본 사항

- 누리과정에 따른 실행으로 '일반교육과정으로의 접근', '발달에 적합한 실제'의 철학적 배경을 충분히 따르고 있음. 그러나 작성방법에 있어 누리과정 영역이나 발달영역이나에 대한 논의가 필요함.
- 특수교육교육과정(교육부 고시 제2015-81호)에 따르면 발달영역을 중심으로 작성하도록 되어 있음.
- IEP 지원팀의 역할수행이 형식적인 현실에서 대부분의 유아특수교사들은 IEP 를 홀로 개발하고 있고, 발달영역에 따라 IEP를 작성하는 것은 교육과정과의 병합에서 어려움을 야기함(김우심, 2001; 조광순 외 2005). 또한 누리영역을 중심으로 IEP를 수립하는 실천적 지식을 가지고 있음(김현숙, 이병인, 2013)
- 본래 IEP는 특수교육대상유아가 적절한 교육 및 관련 서비스를 받을 수 있도록 관리하고 평가하는 도구이며, 관련된 모든 사람들의 의사소통 도구이다(이소현, 2003). 따라서 여러 전문가들로 구성된 IEP지원팀 회의에서 아동의 IEP의 목표를 개발한다. 이때 교육전문가로서 유아특수교사는 IEP의 목표 개발을 위해 자신의 역할방출을 할 뿐만 아니라 유아특수교사가 담당하고 있는 영역인 교육기관 내에서 특수교육대상유아의 IEP를 교육과정 내에서 실행할 수 있도록 **누리과정 영역에 따라 재해석**하고, 운영계획을 수립하는 역할방출의 단계가 필요하다.



# Ⅲ. 연구결과: 장학자료에 나타난 IEP 작성 개선 방안

## (2) IEP지원팀 구성 및 운영

- 교원구성원에 대한 이견은 없으나 관련서비스 담당자의 참여에는 차이가 있음.
- 법에 따라 30일 이내에 작성하도록 되어 있기 때문에 대상자의 특성과 장애 특성에 따른 충분한 이해를 갖지 못하고 IEP를 작성하게 되며, 이렇게 작성된 IEP는 계획, 실행, 평가의 일관성을 유지하기 힘들어 교육활동에 적용하지 못하는 형식적인 문서로 전락하게 됨(권기홍, 김영걸, 김영숙, 2015). 따라서 대상자에게 필요한 부분을 발견하고, 작성함에 있어 **IEP지원팀의 적극적인 태도가 필요함**(남현아, 이효신, 2015).
- 학기초 작성에 따라 학기 초 업무로 회의 일정을 결정하기 어렵고, 외부 구성원의 참여가 현실적으로 어려움(김정남, 김진희, 2011). 관련서비스 담당 인력의 참여가 권고되고 있으나(교육과학기술부, 2009), 현실적으로 불가능함. 미참석자에 대해 위임장을 마련하고, 탄력적인 구성원을 조직할 수 있도록 융통성을 부여할 필요가 있고, IEP지원팀의 역할이 강화되기 위해서는 **관련 법 규정 마련이 시급함**.





# Ⅲ. 연구결과: 장학자료에 나타난 IEP 작성 개선 방안

## (3) 인적 사항

- 수집되는 개인정보의 양에서 큰 차이를 보임.
- 개인정보보호법 제 15조(법제처, 201)에 따라 교육활동에 필요한 학생 및 학부모의 개인정보를 수집 활용하기 위한 동의를 받음. 수집 항목들에 대한 정보 이용 동의를 거부할 권리를 안내하며 동의 여부를 선택하도록 함. 그러나 IEP는 장애인 등에 대한 특수교육법 시행규칙 제 4조에 따라 동의 절차 없이 개인정보를 수집함.
- 장애인 등에 대한 특수교육법 시행규칙 제 4조(법제처, 2016)에 따르면 "IEP에는 특수교육대상자의 인적 사항과 특별한 교육지원이 필요한 영역의 현재 학습수행수준, 교육목표, 교육내용, 교육방법, 평가계획 및 제공할 특수교육 관련서비스의 내용과 방법 등이 포함되어야 한다."고만 되어 있을 뿐 인적 사항 부분에서 어떤 정보를 수집해야 하는지 구체적인 지침이 없음.
- 교육과학기술부, 서울특별시 교육청(2009)에서 제시하는 IEP수립 및 운영자료에 따르면 인적 사항에는 성명, 성별, 생년월일, 학교, 학년/반, 주소, 가족사항, 연락처, IEP 시작일 및 종료일, 장애유형 및 정도, 장애특성, 진단평가 내용, 특수교육대상자의 흥미, 강점, 약점, 보호자의 희망사항, 기타사항으로 전년도 담임교사의 의견 등을 수집하도록 안내하고 있음.
- 유치원은 공공기관으로 개인정보 보호법 제 3조 1항(법제처, 2017)에 따라 그 목적에 필요한 범위에서 최소한의 개인정보만을 적법하고 정당하게 수집해야 할 의무가 있음. 특히 3조 6항에 따르면 정보주체의 사생활 침해를 최소화 하는 방법으로 개인정보를 처리하도록 함. 부모의 생년월일, 특수교육대상유아에 대한 가족의 관심 정도 등에 대한 자료수집은 재고되어야 함.



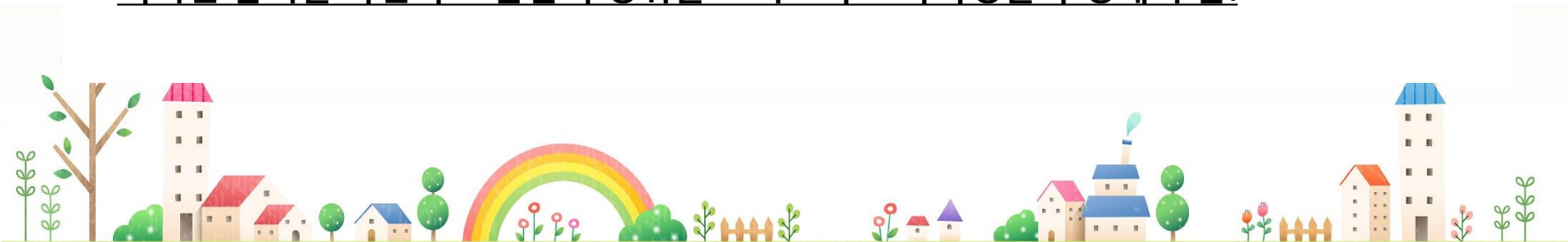
# Ⅲ. 연구결과: 장학자료에 나타난 IEP 작성 개선 방안

## (4) 현행수준

- 수립된 교육목표와 관련된 현재 수행 수준 작성 안내가 미흡함.
- 장애인 등에 대한 특수교육법 시행규칙 제 4조에 따르면 '특별한 교육지원이 필요한 영역의 현재 학습수행수준'을 작성하도록 함. 현재 학습 수행수준은 특수교육대상의 현재 교육적 요구에 대한 수준을 명확하게 보여주어 발전 정도를 파악할 수 있는 근거임. 따라서 **교육목표 설정에 필요한 평가 관련 정보, 교육 목표와 관련된 출발점 행동 수준 등이 작성되어야** 하나 장학자료는 나타나지 않으므로 개선이 필요함.

## (5) 교육목표

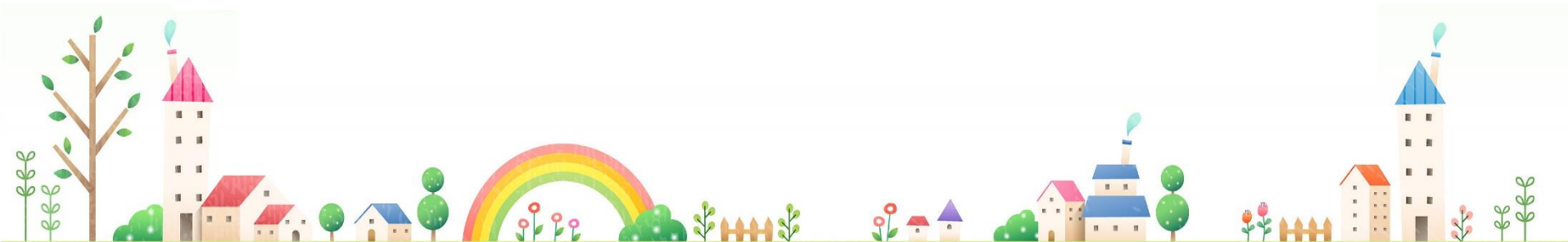
- 목표가 포함되어야 하는 내용, 진술방법에 대한 견해의 차이를 보임.
- 초. 중등 학교는 활동 계획 위주의 IEP를 수립하여 형식적인 문서로 전락(김정삼, 김진희 2011), 유치원은 주로 기본생활습관이나 일과 적응에 대한 계획이 많고, 어떤 형태의 IEP를 계획하든 유아특수교사의 재량에 의해 결정되어 혼란스러움(김경민 외, 2013)
- **IEP 목표는 일과목표와 활동목표로 구분될 수 있음(조윤경, 장지윤, 유연주, 2013). 특수교육 대상유아의 요구에 따라 이 두 가지 유형의 목표를 균형 있게 수립하여 일과와 활동에서 유의미한 참여를 촉진하고 발달적 성취를 보이도록 교육과정을 수정해야 함.**



# Ⅲ. 연구결과: 장학자료에 나타난 IEP 작성 개선 방안

## (6) 교육방법

- 교수학습 방법의 구체성에 있어 강조점이 상이함.
- 분석된 두 개의 장학자료는 공통적으로 활동중심 삽입교수를 통해 IEP를 실행하는데 동의하고 있음. 그러나 활동중심 삽입교수의 구체적인 실현 방법에 대해 안내를 제공하지는 않음. 특수교육대상유아의 경우 개인 간, 개인 내 차이가 현저하여 교육적 요구가 광범위함. 특히 특수교육대상유아는 제공되는 지원내용에 따라 발달 정도가 다르고, 장애 정도에 따라 교육과정 수정, 적용 범위에 차이가 남(권주석, 장대준, 2008). 따라서 유아특수교사가 복잡한 누리과정의 수립절차를 고려하고, 개별유아의 교육적 요구를 고려하여 교육과정을 수정, 적용하기에는 어려움이 있음(김현숙, 이병인, 2015). 개별유아의 교육적 요구에 따라 교육과정을 수정하는 다양한 아이디어를 공유할 수 있는 네트워크가 필요함.



# Ⅲ. 연구결과: 장학자료에 나타난 IEP 작성 개선 방안

## (7) 교육내용

- 생활주제 안에서 활동중심 삽입교수 실행하는 점에 공통된 의견을 보이거나, 실행단계에 있어 주간교육계획안과 일일교육계획안으로 차이를 보임.
- 일반교육과정이 장애유아의 IEP 교수목표를 가르치기 위한 맥락을 제공해 주나 유아특수교사가 일반 교육과정 내에 장애유아를 위한 IEP를 작성하고 실행하는데 어려움이 있음(이소현, 이수정, 박현옥, 윤선아, 2012; 박지영, 노진아, 2012).
- 교사수준의 교육계획은 요구조사-생활주제선정-주제 및 소주제 선정- 주요내용 선정-주제 관련 학문분야 연구-월간 및 주간교육계획안-환경구성 및 자료준비- 일일교육계획안 작성(교육과학기술부, 2009)으로 이루어지는 매우 복잡한 절차를 거치지만 유아특수교사를 위한 누리과정의 수업 적용, 활용 방법, 현장적용 사례 의 연수와 참고자료, 지속적인 장학이 부족한 실정임.(이병인, 김현숙, 2012; 김현숙, 이병인, 2010; 김현숙, 황인영, 이병인, 2014; 이소현 외, 2012; 이현주, 권요한, 2014)
- 일일교육계획안의 경우 일일 목표를 두고 활동시간, 활동내용, 평가 등을 교사가 구체적으로 작성하는 것으로 이를 통해 교사의 교수방법 또한 엿볼 수 있다. 주간교육계획안이 활동주제 중심이라면 일일교육계획안은 활동방법, 활동내용을 중심으로 작성하기 때문에 특수교육대상자에 대한 교수학습기술을 고려해 볼 수 있다(남현아, 이효신, 2015; 김현숙, 이병인, 2013)



# Ⅲ. 연구결과: 장학자료에 나타난 IEP 작성 개선 방안

## (8) 평가계획

- 평정척도를 사용하여 성취 정도를 평가 함.
- 교육과정 평가 시 IEP와 연계하여 평가함.
- IEP안에 관련된 교육계획안의 내용을 작성하는 것이 아니라 교육계획안 안에 IEP와 관련된 내용을 작성하여 연계함. 교육계획안 평가에 IEP 실행에 따른 평가를 포함시키고 IEP 목표유형에 따라 평가방법의 다양성이 추구됨(남현아, 이효신, 2015).
- 평가단계에서는 IEP와 교육과정이 병합되어 있음. 특히 일일교육계획안에 IEP를 병합할 경우 등원부터 하원까지 활동목표와 일과목표를 모두 계획, 실행, 평가할 수 있기에 교육과정 운영과 IEP 실행이 효율적으로 병합 운영될 수 있음.

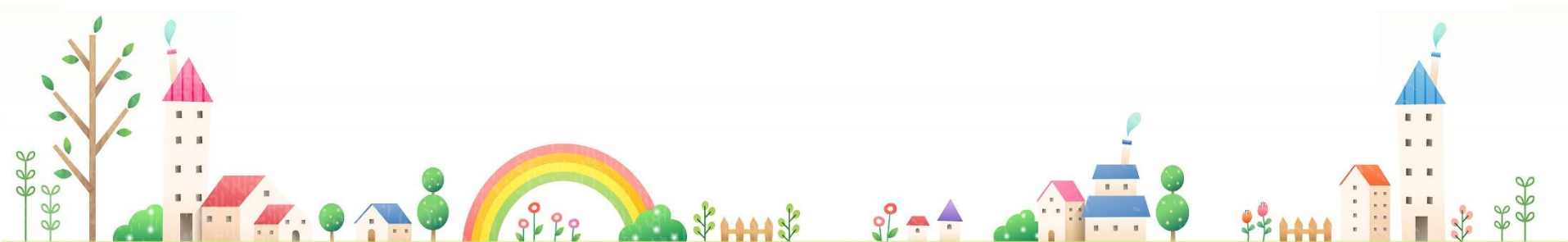


## IV. 결론 및 제언

첫째, IEP는 발달영역을 중심으로 작성되어야 한다. 이를 위하여 IEP지원팀의 역할이 강화될 수 있도록 법 규정 마련이 필요하고, 유아특수교사는 특수교육대상유아의 IEP를 교육과정 내에서 실행할 수 있도록 누리과정 영역에 따라 재해석하고, 운영계획을 수립하는 역할방출 단계가 필요하다.

둘째, 개인정보에 대한 법률이 강화되고 있는 사회적 흐름에 따라 IEP 수립을 위한 인적 사항 항목의 표준화가 필요하다.

셋째, IEP의 교육목표는 일과 내에서 수행 가능한 목표와 활동을 통해 수행될 수 있는 목표가 균형 있게 수립되어 특수교육대상유아가 하루 일과 전반에 유의미하게 참여하고, 발달적 성취를 보일 수 있어야 한다.



## IV. 결론 및 제언

넷째, IEP는 활동중심 삽입교수를 통해 실행되나 구체적인 실현 방법에 대한 안내가 필요하다 특히 지원 내용과 정도가 광범위한 특수교육대상자들의 특성을 고려하여 교육과정 수정의 다양한 아이디어를 공유할 수 있는 네트워크 마련이 필요하다.

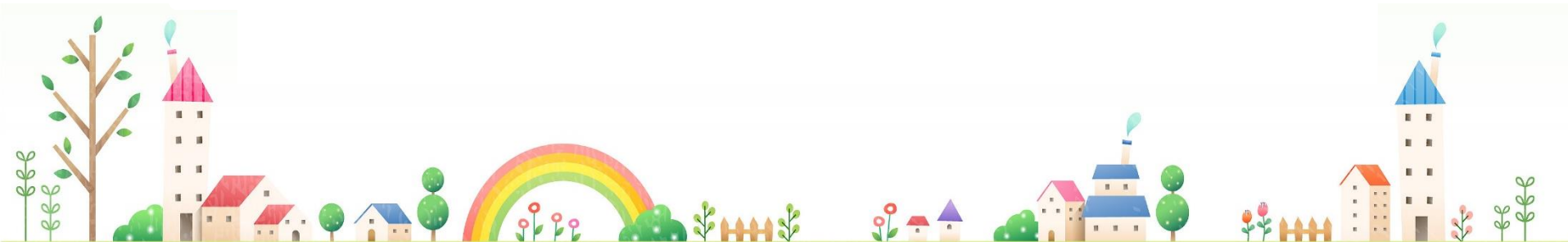
다섯째, IEP는 생활주제 안에서 실행되어야 하므로 교육계획안에 수정된 계획이 삽입되어야 한다. 그러나 유치원의 교육계획안의 경우 연간, 월간, 주간, 일일 교육계획안을 작성하여 그 종류와 목적이 다양하기에 어느 단계에서 IEP의 병합을 실현할 것인지 방법론적 제안이 시급하다.

여섯째, IEP의 계획, 실행, 평가 중 실행과 평가는 교육과정과 병합되어 교육계획안에 연계되고 있다. 계획단계 역시 본 연구에서 제안한 대로 교사의 역할방출이 내실 있게 이루어져 IEP목표가 보다 교육과정에 근접한다면 유치원의 IEP는 교육과정과 내실 있게 병합되어 운영될 것으로 사료될 것이다.



## IV. 결론 및 제언

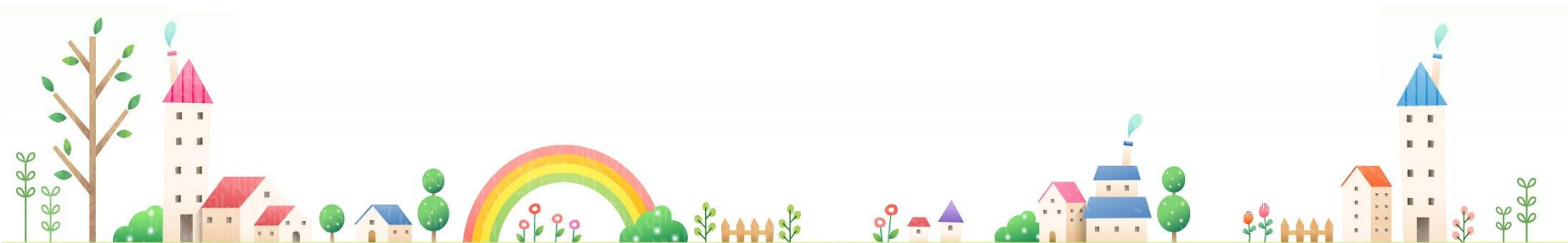
본 연구는 기 개발된 장학자료를 분석하여 IEP 수립 및 작성 지침 실태를 분석하고, 개선방안을 논의하였다는 점에서 의의가 있다. 그러나 분석대상인 장학자료의 수가 적고, 학급운영의 전반적인 내용이 다루고 있어 IEP 관련 내용의 양이 다소 부족하였다. 또한 현장교사들이 실제 교육상황에서 분석대상인 장학자료를 얼마나 참고하고 있는지 알 수 없기에 연구의 결과를 일반화하기에 제한점이 있다. 향후 장학자료에 대한 현장교사들의 목소리를 담은 연구가 필요하다.





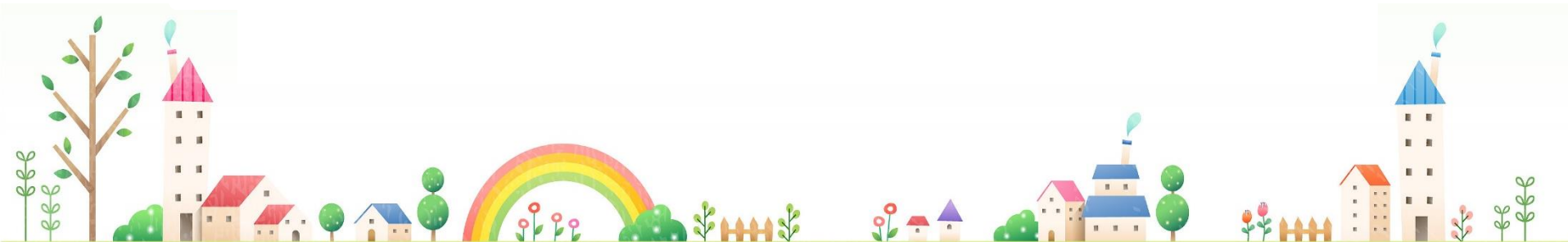
# 참고문헌

- 교육과학기술부, 서울특별시 교육청(2009). **개별화교육계획 수립 및 운영자료**. 서울:교육과학기술부.
- 교육과학기술부(2009). **유치원 지도서 총론**. 교육과학기술부. 서울:교육과학기술부.
- 교육부(2015). **특수교육 교육과정 총론**. 서울:교육부.
- 권기홍, 김영걸, 김영숙(2015). 나이스 개별화교육계획 활용에 대한 특수학교 교사의 인식. **특수교육저널: 이론과 실천**, **16**(1), 111-133.
- 권주석, 장대준(2008). 특수학급 교사의 교육과정 재구성에 대한 인식, 실천적 지식, 실행수준과의 관계. **특수아동교육연구**, **10**(4), 195-212.
- 김경민, 정길순, 노진아(2013). 공립유치원 유아특수교사의 직무경험에 관한 질적연구. **유아특수교육연구**, **13**(3), 1-30
- 김경숙(2006). 장애유아 통합교육과정의 운영 실제 연구. **특수아동교육연구**, **8**(3), 187-211
- 김양화, 김남순(2014). 미국과 한국의 IEP 변화과정 고찰 및 지적장애학생 IEP 운영의 발전방안. **특수교육학연구**, **48**(4), 55-79.
- 김우심(2001). **유아특수교사의 개별화교육프로그램 활용에 대한 실태분석**. 미간행 석사논문, 우석대학교, 전주.
- 김원경, 최평임(2011). 특수교육대상학생 개별화교육계획 작성과 운영의 개선 방안 연구. **지적장애연구**, **13**(2), 79096.
- 김정삼, 김진희(2011). 개별화교육계획 실제 및 교사 요구. **특수아동교육연구**, **13**(4), 1-22.
- 김현숙, 이병인(2010). 유치원 교육과정 탐구생활 영역의 '수학적 기초능력 기르기' 편성 및 운영에 대한 서울 및 경기지역 유아특수교사들의 인식 및 실태 조사. **유아특수교육연구**, **10**(3), 135-167.
- 김현숙, 황인영, 이병인(2014). 발달지체유아를 위한 '학급수준 교육과정'에 대한 유아특수교육전문가들의 인식 및 요구분석. **유아특수교육연구**, **14**(3), 45-69.
- 김현숙, 이병인(2012). 특수학교 유치원의 의무교육 질적 수행을 위한 인가 및 교육과정 편성. 운영 실태조사. **유아특수교육연구**, **12**(1), 111-135.



# 참고문헌

- 김현숙, 이병인(2013). 발달지체유아를 위한 주제중심 통합교육과정 수정, 적용에 따른 유아특수교사의 실천적 지식 분석. **유아특수교육연구**, 13(2), 91-126.
- 김현숙, 이병인(2015). 특수교육대상유아를 위한 교육과정 계획, 실행, 평가의 이론과 실제에 대한 고찰. **유아특수교육연구**, 15(3), 109-126.
- 남현아, 이효신(2015). 공립 유치원 특수학급 교육계획과 개별화교육계획의 연계. **특수교육재활과학연구**, 54(2), 181-203.
- 박수정, 노진아(2010). 통합학급에서 유아교사와 유아특수교사의 협력교수에 대한 연구. **유아특수교육연구**, 10(3), 1-20.
- 박지영, 노진아(2012). 장애 유아 교육과정 편성 및 실행에 대한 단설 유치원 특수교사의 인식에 관한 연구. **특수아동교육연구**, 14(3), 394-417.
- 박현옥, 강혜경, 권택환, 김은주, 김진희, 백유순(2010). 유치원과정 특수교육대상자 의무교육 실행을 위한 질적연구. **유아특수교육연구**, 10(3), 209-239.
- 법제처(2016). **장애인 등에 대한 특수교육법 시행규칙**. [www.moleg.go.kr](http://www.moleg.go.kr)
- 법제처(2017). **개인정보 보호법**. [www.moleg.go.kr](http://www.moleg.go.kr)
- 법제처(2017). **장애인 등에 대한 특수교육법**. [www.moleg.go.kr](http://www.moleg.go.kr)
- 백유순(2009). 유아특수교사의 개별화교육계획 수립 및 실행과정에서의 부모 참여 실태. **유아특수교육연구**, 9(4), 181-204.
- 안문희(2011). **초등학교 장학자료의 활용실태와 성과 분석**. 박사학위논문. 강원대학교 대학원. 춘천.
- 양명희, 김현정, 홍혜경(2009). 일반유아교육기관 교사와 유아특수교육기관 교사의 장애유아 통합교육 연수에 대한 요구조사. **유아교육학논집**, 13(3), 117-137.



# 참고문헌

이병인, 김현숙(2012). 의무교육기관으로써 특수학교 유치원의 질적 운영을 위한 유아특수교육전문가들의 인식 및 요구조사.

**유아특수교육연구**, 12(3), 25-47.

이소현(2003). **유아특수교육**. 서울: 학지사.

이소현, 이수정, 박현옥, 윤선아(2012). 장애유아를 위한 일반 유아교육과정 기반의 개별화교육계획 실행에 대한 유아특수교사의 인식:

개별화교육과정 운영 지원 프로그램 개발을 위한 기초 연구. **유아특수교육연구**, 12(1), 59-90.

이현주, 권요한(2014). 누리과정에 대한 유아특수교사의 인식과 실행수준 및 프로그램 평가 간의 관계. **특수아동교육연구**, 16(3), 315-338.

정주영(2009). 초등 특수학급 교사의 개별화교육계획 개발에 관한 실태 조사. **지적장애연구**, 11(1), 123-139.

조광순, 전병운, 박혜준, 홍은숙(2005). 유아특수교육 기관의 개별화 교육 프로그램 운영실태 및 개선방안. **특수교육연구**, 12(1), 339-370.

조윤경, 장지윤, 유연주(2013). **유아교육과정 내의 장애영유아를 위한 개별화교육프로그램**. 경기: 공동체.

태원섭, 박남수(2007). 초등학교 특수학급의 개별화교육계획의 작성과 운영에 관한 질적사례 연구. **특수교육저널: 이론과 실천**, 8(3), 261-281.

## 감사합니다.

